

# Gestionar la transición a Anywhere Workspace

Cómo trazar un recorrido hacia una mejor forma de trabajar

Uno de los efectos de la pandemia ha sido que el teletrabajo se ha convertido en una estrategia viable a largo plazo, lo que ha dado lugar a nuevas formas de colaborar, innovar y alcanzar objetivos empresariales juntos. Pero para llegar a un punto en que sea posible trabajar perfectamente en cualquier lugar hay que pasar por una transición, con numerosos desafíos y oportunidades durante el proceso. Examinemos cómo es esa transición, y cómo puede realizarse de una forma más rápida.



# ¿Qué aspecto tiene el mundo del teletrabajo?

## La ubicación física ha dejado de generar valor empresarial

- Muchas empresas están adoptando un enfoque híbrido que combina el teletrabajo y el trabajo presencial de muchas formas distintas.
- Lo que hace grandes a las empresas son las personas, no los edificios. Atraer y retener a personas bien cualificadas es una de las máximas prioridades.

## La forma en que las personas se plantean el trabajo ha cambiado para siempre

- La posibilidad de teletrabajar ha pasado de ser un extra a convertirse en un requisito indispensable.
- La conciliación entre trabajo y vida privada es fundamental, y muchas personas esperan ahora que las empresas se preocupen tanto por su salud física como por la mental.

## La organización de TI desempeña un papel cada vez más importante en el éxito de las empresas

- Además de proporcionar un acceso sin interrupciones a las aplicaciones y los servicios, los equipos de TI también deben abordar las amenazas a la seguridad que derivan de tener empleados trabajando fuera de las redes empresariales.
- Ahora que las experiencias digitales determinan la forma en que se realiza el trabajo, la organización de TI ayuda a modelar la cultura del lugar de trabajo como nunca antes.

61 %

de los responsables de la toma de decisiones empresariales, de TI y de Recursos Humanos coinciden en que sus organizaciones están experimentando las ventajas del teletrabajo y que no pueden volver a como eran las cosas antes.<sup>1</sup>

---

«El teletrabajo ha tenido más éxito de lo que esperábamos. Los empleados no quieren volver a la antigua normalidad. Poder escoger desde donde se trabaja se ha convertido en una ventaja real a la hora de atraer talento».<sup>2</sup>

— KAREN WALKER, VICEPRESIDENTA SÉNIOR Y DIRECTORA DE MARKETING, INTEL

---



## El futuro del trabajo es prometedor

Un mundo laboral con fronteras físicas tenía muchas limitaciones que dificultaban el crecimiento y la capacidad de adaptación. Ahora, es posible trabajar desde cualquier lugar y hacerlo de forma segura e inmersiva. Las soluciones VMware Anywhere Workspace ayudan a hacer realidad esta transición.





## El recorrido hacia un mundo de teletrabajo puede ser complicado

Los departamentos de TI que intentan aprovechar lo aprendido de la adopción inicial del teletrabajo para prepararse para el futuro se enfrentan a unos obstáculos únicos.

## ¿Qué es lo que más preocupa a los responsables tecnológicos en lo que respecta al teletrabajo?<sup>3</sup>

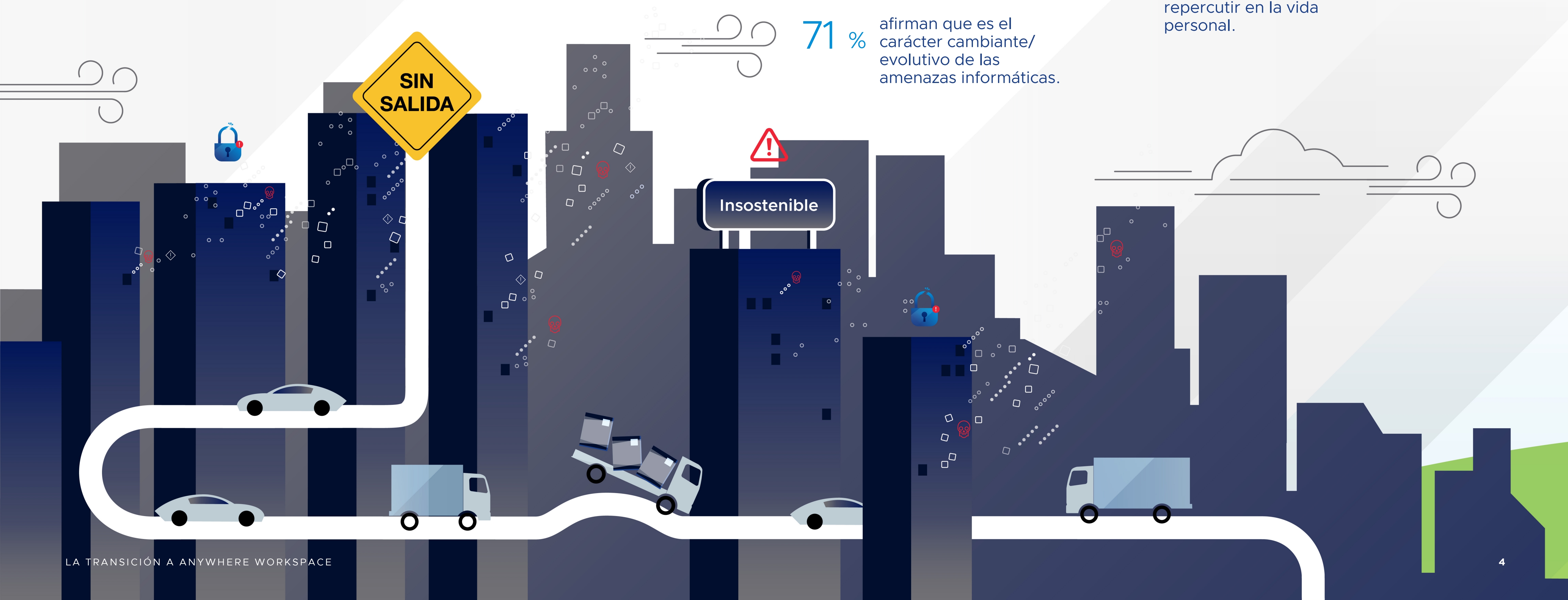
65 % comentan que es la seguridad de los teletrabajadores.

67 % consideran que es la incorporación de nuevos empleados.

68 % opinan que es la interrupción tecnológica que frena la productividad.

70 % creen que es el hecho de que los cambios en las expectativas o en el propio trabajo pueden repercutir en la vida personal.

71 % afirman que es el carácter cambiante/evolutivo de las amenazas informáticas.





## Las amenazas a la seguridad aumentan rápidamente

- El perímetro empresarial se ha difuminado y los ciberdelincuentes están aprovechando la creciente superficie de ataque que se extiende a través de aplicaciones, dispositivos y nubes.
- El agravamiento de los ciberataques, como los programas de secuestro, ha hecho saltar las alarmas sobre la vulnerabilidad de los datos empresariales.

## La proliferación de aplicaciones y dispositivos crea brechas de visibilidad y exposiciones

- Los equipos de TI deben compaginar el deseo de los empleados de utilizar las aplicaciones y los dispositivos que quieren con la necesidad de prevenir pérdidas de datos, evitar infracciones normativas y contener los riesgos de seguridad.
- A la dificultad de alcanzar este equilibrio hay que sumar el hecho de que muchas empresas tuvieron que ampliar rápidamente los programas de uso de dispositivos personales en el trabajo ante la escasez de hardware.

64 %

de los responsables de la toma de decisiones afirman que las políticas de seguridad tecnológica de sus empresas obstaculizan la productividad más de lo que deberían.<sup>3</sup>

¿Hacia dónde vamos?

## Los empleados tienen grandes expectativas en cuanto a las experiencias tecnológicas

- Muchos empleados quieren que las aplicaciones y los dispositivos empresariales funcionen a la perfección. Quieren que se les vea y se les escuche en las reuniones y presentaciones, independientemente del lugar desde el que asistan a ellas.
- A la hora de decidir dónde trabajar, los futuros empleados están prestando mucha atención a la política tecnológica, la elección de dispositivos y otros aspectos.

## Las decisiones de TI pueden influir en la cultura del lugar de trabajo

- Las experiencias insatisfactorias en el proceso de incorporación y los problemas constantes de acceso a las aplicaciones y plataformas pueden hacer que los teletrabajadores se sientan excluidos o desatendidos.
- Si a los empleados les cuesta obtener soporte de TI o registrar tickets de incidencias técnicas, la opinión que tienen de la empresa puede verse afectada negativamente.

55 %

de las empresas han experimentado un aumento del número de reparaciones relacionadas con el soporte al usuario final desde el inicio de la pandemia, así como a medida que más empresas han ido adoptando estrategias de uso de dispositivos personales en el trabajo.<sup>3</sup>





## El número de aplicaciones en uso se ha disparado

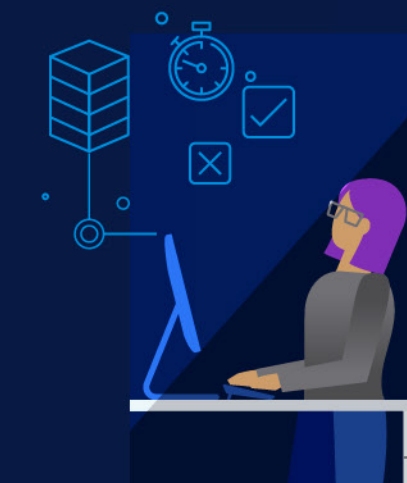
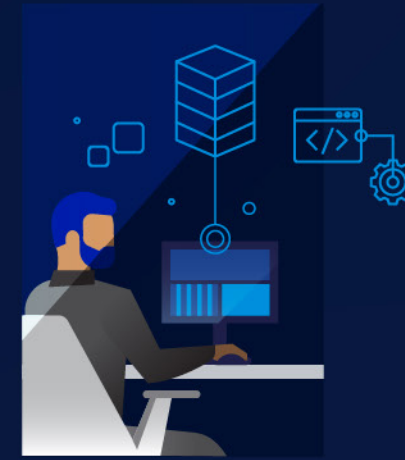
- El uso de aplicaciones de software como servicio (SaaS) está aumentando y las partes interesadas piden más soluciones a los equipos de TI, lo que da lugar a implementaciones frecuentes de aplicaciones.
- El departamento de TI debe garantizar un acceso fiable y seguro a las aplicaciones esenciales de la empresa para que el trabajo fluya sin contratiempos y los objetivos empresariales no se vean afectados.

## Los silos informáticos y la proliferación de herramientas provocan demoras

- Los departamentos de TI llevan mucho tiempo divididos en silos, con diferentes equipos que utilizan herramientas distintas, lo que ha dado lugar a un mosaico de proveedores y soluciones que operan de forma independiente.
- Esto hace que se utilicen herramientas dispares para tareas similares, lo que provoca ineficiencias y limita la agilidad.

25 %

de las empresas adquirieron una solución puntual para suplir las carencias de sus sistemas existentes y poder adoptar el teletrabajo.<sup>3</sup>



## Estudiar nuevas posibilidades para respaldar a los equipos distribuidos

Cuando las antiguas formas de trabajar se volvieron imposibles casi de un día para otro, fue más fácil probar cosas nuevas, experimentar con soluciones a problemas que venían de muy atrás e innovar de formas que antes habrían podido parecer arriesgadas. Sin el obstáculo de la inercia que suele conllevar el «actuar como si no pasara nada», la disrupción puede dar lugar a una mayor innovación en toda la empresa.

## ¿Qué ventajas ha traído el paso de una mentalidad anclada en las oficinas físicas a una plantilla geográficamente dispersa?<sup>1</sup>

69 %

afirman que la mayoría de los equipos se sienten más capacitados para transmitir su opinión a los directivos.

71 %

consideran que el tiempo de las reuniones se reparte más equitativamente entre hombres y mujeres.

73 %

opinan que la innovación surge de más partes de la organización desde que más empleados adoptaron el teletrabajo.

## ¿Qué aspecto tiene el mundo del teletrabajo ideal?

ESTACIÓN DE TRANSICIÓN



## La seguridad se extiende al perímetro

- Cuando la seguridad acompañe a todas partes a las aplicaciones y los dispositivos, las empresas serán mucho más flexibles y capaces de expandirse y adaptarse.
- Una infraestructura de seguridad combinada con un enfoque de confianza cero proporciona un grado de protección adicional contra las amenazas emergentes.





## Los espacios de trabajo respaldan las necesidades reales de los empleados

- Cuando las experiencias digitales son tan buenas o mejores que las físicas, es posible trabajar desde cualquier lugar.
- Contar con un acceso seguro y fiable a las aplicaciones y los datos que necesitan para trabajar permite a las personas mantenerse productivas e inspiradas.

## Los empleados se sienten empoderados y confiados

- Las tecnologías que ofrecen experiencias uniformes y de alta calidad permiten a las personas colaborar y participar de una forma más plena, independientemente de su ubicación.
- Las opciones de autoservicio facilitan a los empleados la resolución de problemas sin necesidad de registrar tickets de soporte.





## La organización de TI es más colaborativa y centrada en el negocio

- Una mentalidad abierta a nuevas posibilidades permite al departamento de TI adoptar soluciones multinube y punteras.
- La menor proliferación de proveedores y soluciones aporta simplicidad y claridad.
- La automatización deja tiempo libre al departamento de TI para que asuma un papel de liderazgo más estratégico en la empresa.

## La organización de TI podrá hacer frente a futuras disrupciones con mayor facilidad

- Las organizaciones geográficamente dispersas pueden gozar de mayor resistencia ante futuros desafíos, ya sean fenómenos climáticos o situaciones de emergencia mundial.
- Con una mejor visibilidad del estado de la red, la distribución de aplicaciones y los terminales, el departamento de TI puede prever los problemas y adelantarse a ellos.

33 % - 53 %

La relación entre los directivos y los técnicos de TI pasó de ser positiva en un 33 % antes de la pandemia a un 53 % en la actualidad.<sup>3</sup>

PILOTO	TREN DE 1 VAGÓN	BETA	TREN DE 7 VAGONES
VALIDACIÓN TÉCNICA	TREN DE 3 VAGONES	POBLACIÓN GENERAL	TREN DE 19 VAGONES



## Afrontar el futuro con confianza gracias a VMware Anywhere Workspace

VMware ofrece soluciones líderes del sector que proporcionan una seguridad más amplia y eficaz, reducen los costes generales y ayudan a contar con empleados más implicados.

VMware pone a su disposición una única plataforma que incluye elementos clave de las tecnologías de gestión unificada de terminales, virtualización de escritorios y aplicaciones, perímetro de servicio de acceso seguro (SASE) y seguridad de terminales, todo ello a través de un solo proveedor.

Bienvenido a  
Anywhere Workspace  
Hogar de la confianza cero

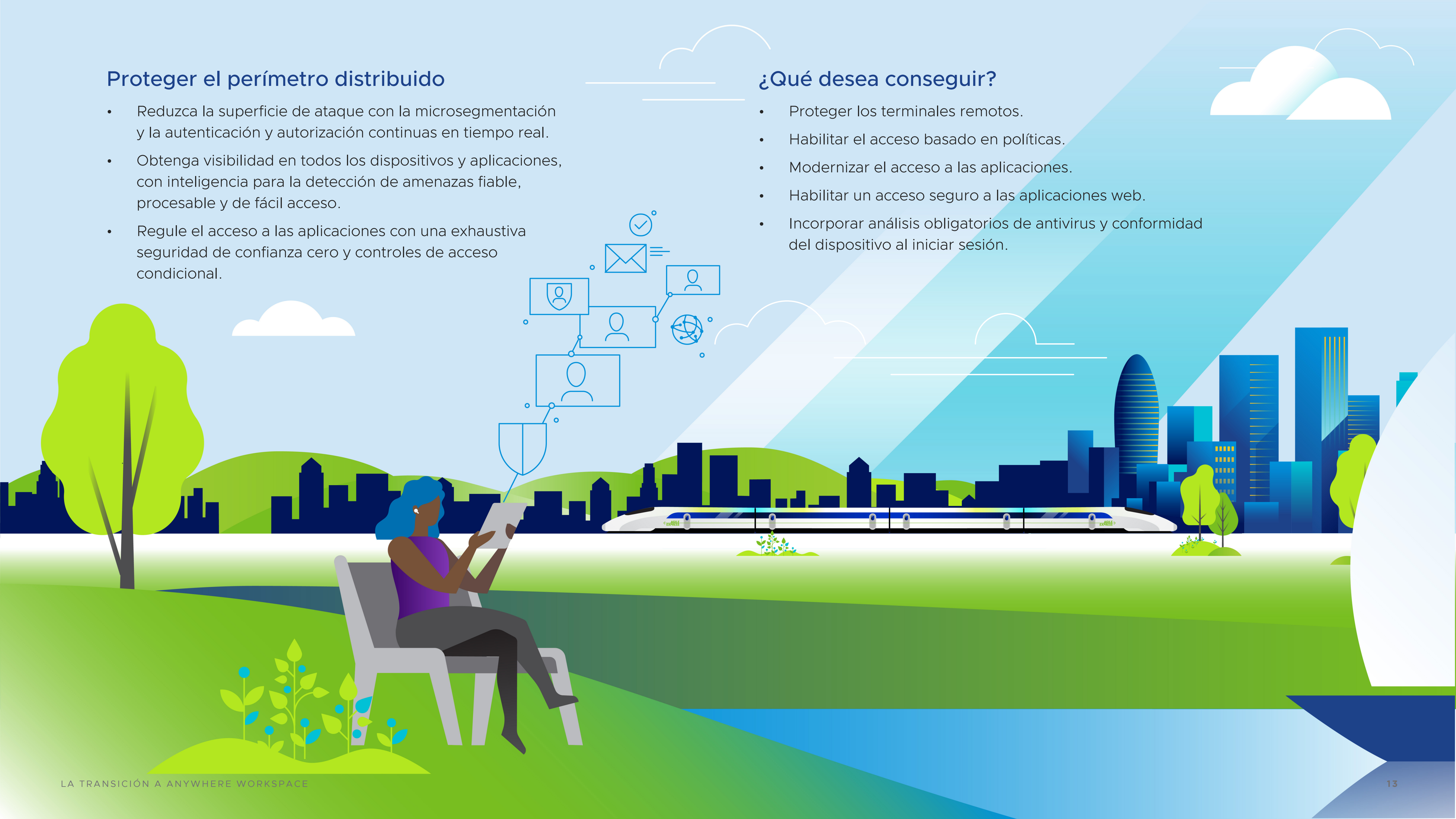


## Proteger el perímetro distribuido

- Reduzca la superficie de ataque con la microsegmentación y la autenticación y autorización continuas en tiempo real.
- Obtenga visibilidad en todos los dispositivos y aplicaciones, con inteligencia para la detección de amenazas fiable, procesable y de fácil acceso.
- Regule el acceso a las aplicaciones con una exhaustiva seguridad de confianza cero y controles de acceso condicional.

## ¿Qué desea conseguir?

- Proteger los terminales remotos.
- Habilitar el acceso basado en políticas.
- Modernizar el acceso a las aplicaciones.
- Habilitar un acceso seguro a las aplicaciones web.
- Incorporar análisis obligatorios de antivirus y conformidad del dispositivo al iniciar sesión.

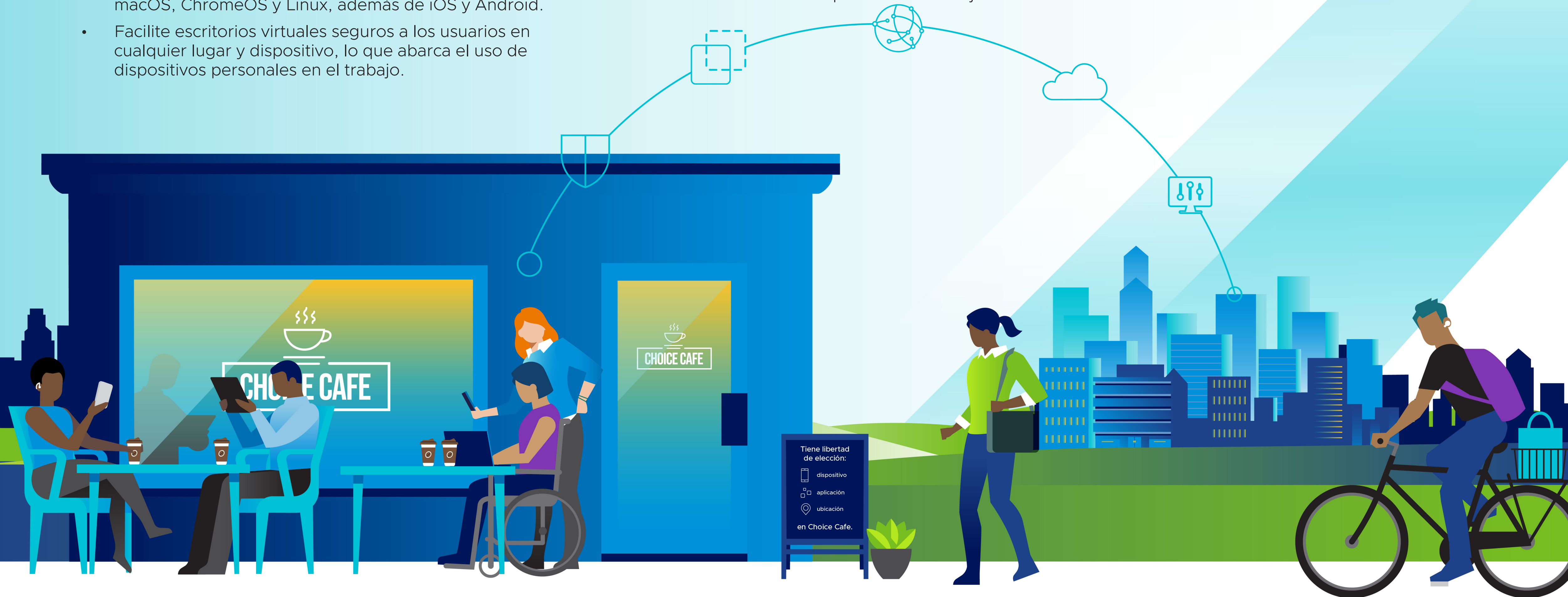


## Poner a los empleados en primer lugar con experiencias fluidas y de alta calidad

- Haga más rápido y sencillo el proceso de incorporación para obtener un rendimiento y un tiempo de actividad sin concesiones.
- Proporcione experiencias uniformes en las principales plataformas móviles y para ordenadores, como Win10, macOS, ChromeOS y Linux, además de iOS y Android.
- Facilite escritorios virtuales seguros a los usuarios en cualquier lugar y dispositivo, lo que abarca el uso de dispositivos personales en el trabajo.

## ¿Qué desea conseguir?

- Automatizar el proceso de incorporación de los empleados.
- Habilitar el soporte de autoservicio y remoto.
- Llevar a cabo iniciativas de uso de dispositivos personales en el trabajo.
- Asegurar el correcto funcionamiento de las aplicaciones para los teletrabajadores.





## Agilizar los flujos de trabajo de TI con automatización inteligente

- Céntrese en los resultados, no en las tareas, gracias a una plataforma integrada y automatizada.
- Cree e implemente flujos de trabajo complejos con la flexibilidad y rapidez de arrastrar y soltar.
- Distribuya e implemente terminales de forma más rápida y segura con una TI automatizada.
- Amplíe la visibilidad y la gestión al 100 % de los dispositivos con una gestión de políticas nativa de nube y fuera del dominio.

### ¿Qué desea conseguir?

- Adoptar un entorno multinube.
- Gestionar los ciclos de vida de las aplicaciones de SaaS.
- Habilitar la gestión de dispositivos para usos especiales.
- Automatizar la conformidad y la gestión de los parches.
- Modernizar la gestión de ordenadores para Windows y Mac.
- Modernizar la gestión de dispositivos móviles para iOS y Android.





## ¿A dónde quiere ir desde aquí?

Si su organización es como la mayoría, ya habrá iniciado el camino hacia el mundo del teletrabajo. Si quiere pasar de soluciones y estrategias temporales a una visión a más largo plazo, necesitará la ayuda de otros para alcanzar sus objetivos.

### Aquí tiene algunas ideas que pueden ayudarle durante el proceso:

1. **Identifique a un directivo** que desee hacerse cargo del proyecto, con lo que establecerá una rendición de cuentas y obtendrá impulso.
2. **Implique a partes interesadas clave** que tengan un gran interés por los resultados y ayuden a generar apoyo.
3. **Evalúe el estado actual** de forma conjunta e imagine el futuro. Piense en los desafíos, las oportunidades y las prioridades que deben abordarse en cada una de las siguientes áreas:
  - Trabajo (incluye aplicaciones, dispositivos, infraestructura y políticas)
  - Personas (desde el ciclo de vida del empleado hasta la cultura en el lugar de trabajo)
  - Riesgo (incluye el uso de dispositivos personales en el trabajo, el acceso a aplicaciones remotas, las políticas de aplicaciones de SaaS y la confianza cero)
  - Ubicación (tanto distribuida como local)
4. **Defina objetivos e indicadores clave de rendimiento**, para luego adoptar un enfoque iterativo y ampliar sobre la marcha. El progreso puede definirse en incrementos progresivos; no es un «estado final».
5. **Comuníquese con prontitud y frecuencia**. Comparta el valor y las ventajas de sus iniciativas, incorpore los comentarios y céntrese en la mejora continua.





# Disfrute del proceso

El futuro no se construye de un día para otro. Si utiliza un enfoque exhaustivo y dividido en fases, podrá sentar las bases de un modelo que respalde el trabajo en cualquier lugar. Las soluciones VMware Anywhere Workspace ayudan a generar confianza, implicar a los empleados, reducir los silos, eliminar las herramientas dispares y mucho más.

Con una infraestructura y unas soluciones que ofrecen seguridad en el perímetro y una gran flexibilidad, podrá hacer frente a lo que nos depare el futuro con toda confianza.

[Conocer la perspectiva de los analistas sobre Anywhere Workspace >](#)



1. VMware y Vanson Bourne; «La nueva era del teletrabajo: Tendencias de los empleados geográficamente dispersos»
2. Walker, Karen; «Leading Change: Genere confianza con Anywhere Workspace» (ponencia principal), evento virtual de VMware Anywhere Workspace, 5-6 de mayo de 2021
3. Forrester Consulting; «Hindsight Is 2020 – The Pandemic Provides A Wake-up Call», febrero de 2021

vmware®

VMware, Inc. 3401 Hillview Avenue Palo Alto CA 94304 USA Tel 877-486-9273 Fax 650-427-5001 [www.vmware.com](http://www.vmware.com)  
C/ Rafael Botí, 26 - 2.ª planta, 28023 Madrid, España. Tel. +34 914125000 Fax +34 914125001 [www.vmware.es](http://www.vmware.es) © 2021 VMware, Inc.  
Todos los derechos reservados. Este producto está protegido por las leyes de derechos de autor y de propiedad intelectual de Estados Unidos e internacionales.  
Los productos de VMware están cubiertos por una o varias de las patentes enumeradas en [vmware.com/es/patents](http://vmware.com/es/patents). VMware es una marca comercial o marca registrada de VMware Inc. o sus filiales en Estados Unidos o en otras jurisdicciones. Las demás marcas y nombres mencionados en este documento pueden ser marcas comerciales de sus respectivas empresas. N.º artículo: 15608\_VMW2123\_AWJourney\_eBook\_082321\_mh\_ES 9/21